



APA-14P

Lokalna klimatska naprava

SI / Navodila za uporabo

Ver.3 03-04-2019

Prevod originalnih navodil za uporabo

POMEMBNI NAPOTKI

Pred namestitvijo in uporabo vaše mobilne klima naprave natančno preberite ta navodila.

Navodila shranite zaradi jamstva in nadaljnje uporabe.

OPOZORILO

1. Da pospešite proces odmrzovanja ali čiščenja naprave, ne uporabljajte sredstev, ki jih ne priporoča proizvajalec.
2. Naprava se mora nahajati v prostoru, kjer ne obstaja trajna nevarnost vžiga vnetljivih snovi (npr. odprt ogenj, vključen plinski gorilnik ali električno ogrevanje z vročimi spiralami).
3. Naprave ne razstavljajte in ne mečite je v ogenj.
4. Ne pozabite, da je hladilno sredstvo lahko brez vonja.
5. Napravo je možno namestiti, uporabljati, shraniti le v prostorih katerih površina presega 13 m².
6. Servisiranje se lahko izvaja samo v skladu s priporočili proizvajalca.
7. Napravo shranjujte v dobro prezračevanem prostoru, katerega velikost ustreza določeni prostornini prostora, v katerem naprava deluje.
8. Vse delovne postopke, ki bi lahko vplivali na varnost, lahko izvajajo le pristojne osebe.



caution, risk of fire



9. VEDNO POSKRIBITE ZA DOBRO STRUJANJE ZRAKA!

Prepričajte se, če sta dovod in odvod zraka na napravi vedno prehodna.

10. Enoto uporabljajte v vodoravni površini, da preprečite odtok vode.
11. Naprave ne uporabljajte na mestih, kjer so shranjeni eksplozivni ali korozivno vzdušje.
12. Enoto uporabljajte pri najvišji temperaturi okolja 35 °C.
13. Funkcijo ogrevanja lahko pri tej enoti uporabljate pri temperaturi okolja v prostoru in v razponu od 7 do 23 °C.
14. Redno čistite zračni filter, da bo učinek hlajenja čim boljši.
15. Ko enoto izključite, je ne vključujte ponovno prej kot čez 3,5 minute. Upoštevanje tega napotka varuje kompresor pred poškodbami.
16. Za svoje delovanje kompresor enote potrebuje najmanj 7 A. Da ne preobremenjuate tokokroga v gospodinjstvu, ne uporabljajte za priključitev enote električni kabel ter naprave ne priključujte vtičnico še drugih električnih naprav.
17. Ta enota je namenjena za hlajenje, ogrevanje in vlaženje v interjerju.

18. Kadar enoto vključite, začne delovati ventilator, medtem ko kompresor se vključi šele potem, ko indikator Hlajenja 3 minute utripa.
 - Pri funkciji Ogrevanje bo 3,5 minute utripal indikator Ogrevanje in šele potem se bosta prižgala kompresor in ventilator.
19. Kadar je električni kabel poškodovan, prepustite zamenjavo proizvajalcu, pooblaščenemu serviserju ali osebi z ustrežno kvalifikacijo, da preprečite morebitno nevarnost.
20. Da napravo odstranite v skladu z okoljevarstvenimi predpisi, izvzemite iz enote baterije in oddajte v surovino.
21. Napravo lahko uporabljajo tudi otroci starejši 8 let ali osebe, z omejenimi psihofizičnimi ali mentalnimi sposobnostmi in ki nimajo dovolj ustreznega znanja in izkušenj, če so pod nadzorom ali če so bili obveščeni, kako napravo varno in pravilno uporabljati ter če se zavedajo možnih nevarnosti. Otroci se ne smejo igrati z aparatom. Čiščenje in vzdrževanje ne smejo opravljati otroci brez nadzora.
22. Klima napravo napajajte samo iz električnega omrežja maks. impedance 0,219 Ω . Po potrebi se posvetujte z vašim podjetjem za distribucijo električne energije.
23. Naprava mora biti nameščena v skladu z veljavnimi standardi in predpisi o elektroniki.
24. Ne uporabljajte klimatske naprave v vlažnem prostoru, kot npr. v kopalnici ali pralnici. (Ni primerno za model z okenskim setom.)

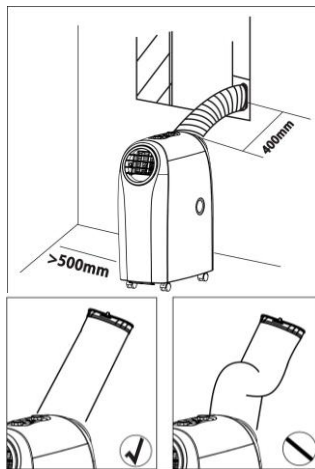
Prevoz, označevanje in shranjevanje enote

1. Prevoz naprave, ki vsebuje vnetljivo hladilno sredstvo: Upoštevajte transportne predpise.
2. Označevanje naprav z oznakami: Upoštevajte lokalne predpise.
3. Odstranjevanje naprave, ki vsebuje vnetljivo hladilno sredstvo: Upoštevajte lokalne predpise.
4. Shranjevanje naprave: Napravo je treba shraniti v skladu z navodili proizvajalca.
5. Shranjevanje zapakiranega (neprodane) naprave: Shranjena naprava mora biti nameščena v ustreznem ovitku tako, da je zaščiten pred mehanskimi poškodbami, ki bi lahko povzročili uhajanje hladilnega sredstva iz njene notranjosti. Največje število naprav, ki jih je mogoče shraniti na enem mestu, je treba določiti v skladu s krajevnimi predpisi.
6. Naprava mora biti shranjena tako, da bo zavarovana pred mehanskimi poškodbami.
7. Pogoji na mestu delovanja:
Vsi vzdrževalci in drugi delavci na za to določenem mestu morajo biti obveščeni o naravi dela, ki ga bodo opravljali. Izogibati se je potrebno delu v omejenem prostoru. Mesto okoli delovišča mora biti ustrezno omejeno. Preverite prisotnost vnetljivega materiala, da zagotovite varne delovne pogoje.

Obratovalni napotki

Za izboljšanje učinkovitosti hlajenja in ogrevanja upoštevajte naslednje napotke:

- 1) Ne raztegujte izpušne cevi v dolžino za več kot 400 mm. Odvodna upogljiva cev mora omogočati dobro odvajanje zraka.
- 2) Upoštevajte minimalno razdaljo 500 mm med stranico enote s filtrom in steno oz. ostalimi ovirami.
- 3) Kadar naprava deluje v režimu odmrzovanja, se prikaže na LED zaslonu koda »DF«.



ZAHVALJUJEMO SE VAM ZA NAKUP NAŠE ZMOGLJIVE MOBILNE KLIMA NAPRAVE

ČESTITAMO

Ta klima naprava je zasnovana in izdelana po najnovejših standardih in tehnologijah.

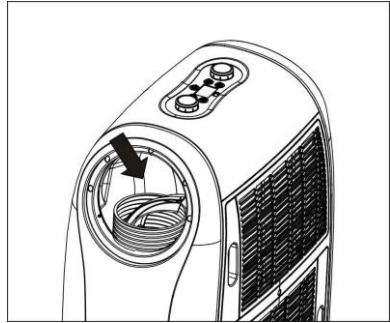
Za uporabniku prijetnejšo uporabo je naprava opremljena z daljinski, upravljalnikom. Druge prednosti naprave so:

- **Visoka mobilnost: Enostavno premeščanje naprave na kolesih iz enega v drugi prostor,**
- **Takojšnja uporabnost: Enoto lahko priključite in uporabite takoj po enostavni namestitvi odvodne cevi in okenskega seta. (Glej slike na strani 7.)**
- **Močno hlajenje: Zmogljiv hladilni sistem hitro ohladi okolje.**
- **Kroženje čistega zraka: Razvlaževanje in filtriran zrak učinkovito izboljšuje dihalne pogoje.**
- **Enostavno upravljanje: Nadzorna plošča z preglednimi in razumljivimi simboli in intuitivnim nadzorom.**
- **Vgrajena nastavljiva ura: 24-urni programabilna ura za režime hlajenja, ogrevanja in razvlaževanja**
- **Koristna funkcija "Spanje".**

- **Napetost: 220-240 V / 50 Hz**

IZVZEMANJE IZ OVITKA

1. Enoto postavite v pokončen položaj.
2. Odrežite dva vezalna traka.
3. Dvignite kartonsko škatlo in jo ločite od spodnjega dela.
4. Primite stranska ročaja enote in ju nežno sprostite iz penastega ovitka.
5. Odstranite pokrov odvoda topliega zraka in izvlecite odvodno gibko cev in zgornji/spodnji priključek gibke cevi.

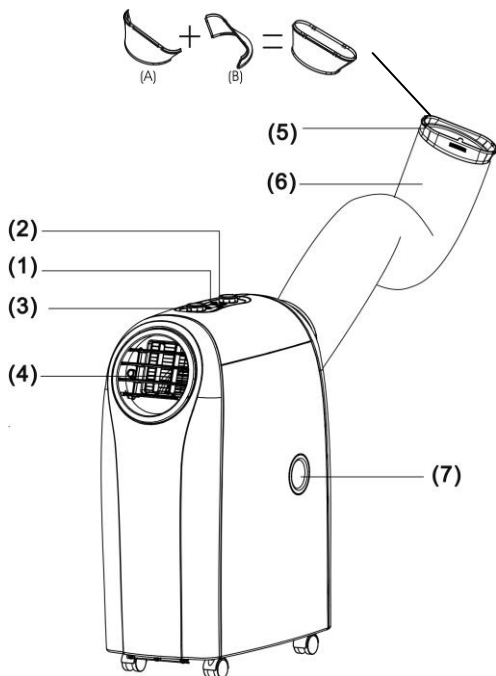


KAZALO

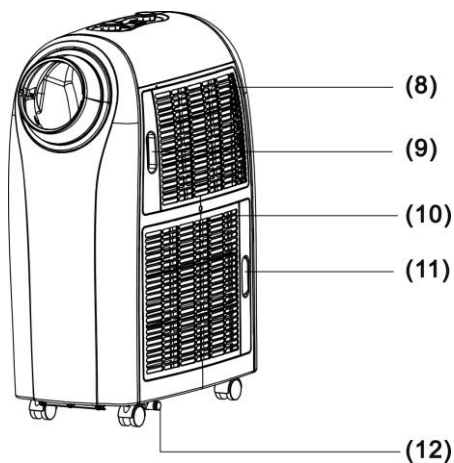
1. Mobilna klimatska naprava (1 kos)
2. Daljinski upravljalnik (1 kos)
3. Set oken tipa A (2 kosa)
4. Priključek za zgornjo / spodnjo cev (1 kos za vsako)
5. Priključek cevi (1 kos)
6. Odvodna cev (1 kos)
7. Bateriji (2 kom)
8. Okenski set tipa E (1 kos)

NAZIVI DELOV

1. Upravljalna plošča
2. Okence sprejemnika signala daljinskega upravljalnika
3. Elementi za nastavitev
4. Nastavljiva cev zračnega izpuha
5. Prikluček cevi
6. Izpušna cev
7. Zgornja odtočna odprtina

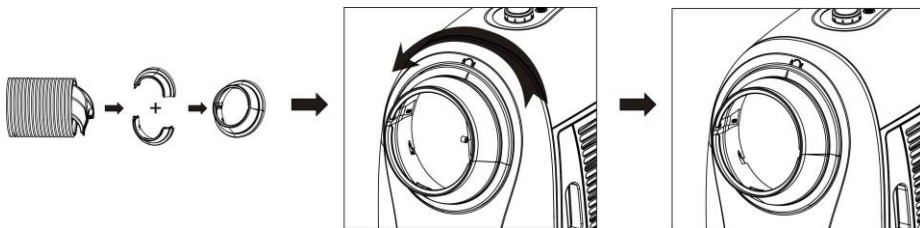


8. Električni priključek hladnega zraka
9. Filter hladnega zraka
10. Prikluček toplega zraka
11. Filter toplega zraka
12. Spodnja odtočna odprtina



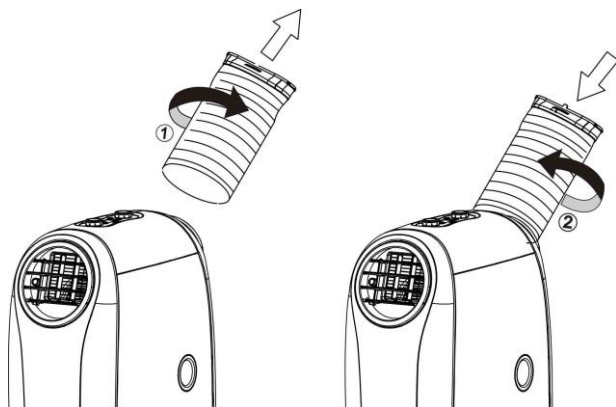
NAMESTITEV ODVODA VROČEGA ZRAKA

Pred pričetkom delovanja namestite priključke odvodne gibke cevi po napotkih spodaj.



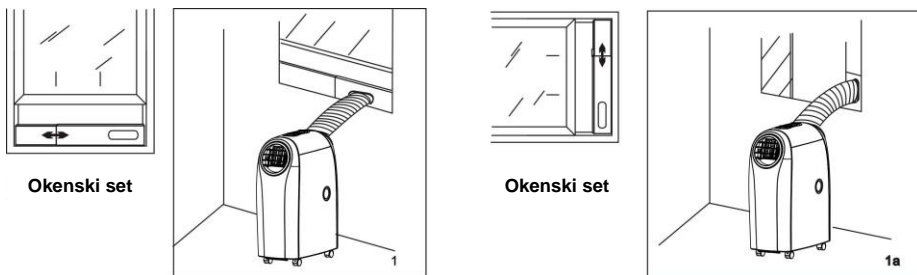
NAMESTITEV ODVODNE GIBKE CEVI

1. Da popustite in snamete odvodno gibko cev z enote, obrnite odvodno cev v smeri puščice na sliki ①.
2. Da pritrdite odvodno gibko cev na enoto, obrnite odvodno cev v smeri puščice na sliki ②.

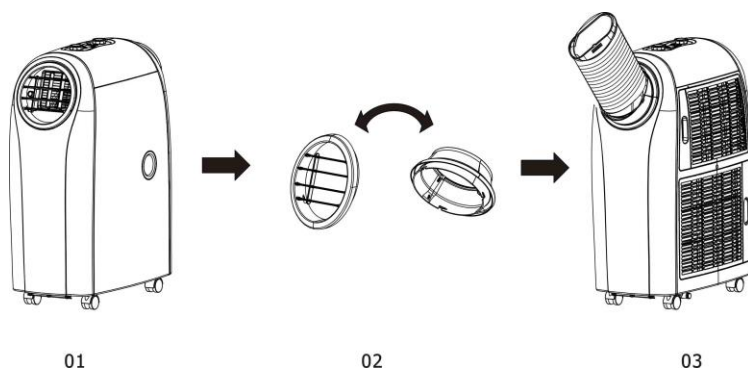


NAMESTITEV OKENSKEGA SETA

Namestite okenski set v pokončno ali vodoravno lego v skladu z naslednjim postopkom. Premaknite polnilno ploščo tako, da zapolni celotno odprtino odprtega okna.

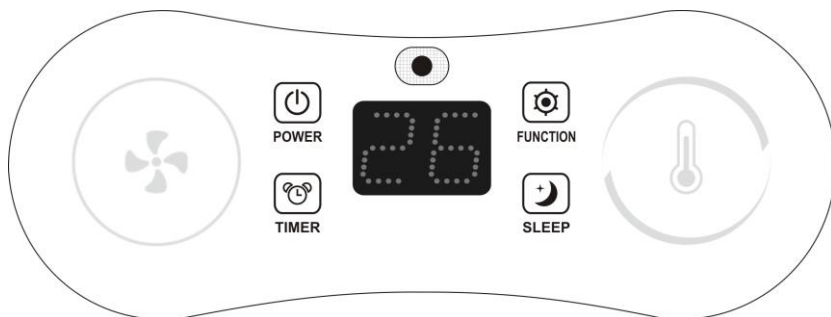


PRIPRAVA REŽIMA OGREVANJA




- ◆ Če želite uporabiti funkcijo ogrevanja, sledite naslednjim korakom:
Vzemite ven in zamenjajte odvod toplega in hladnega zraka ter ponovno namestite odvode zraka, kot je prikazano na sliki 03. Nato vklopite napravo in preklopite v režim Ogrevanje.

NADZORNA PLOŠČA IN OPIS FUNKCIJ



: LED PRIKAZOVALNIK


: POWER – (Vklop/Izklop)

: MODE (Režim)

: TIMER (Ura):


: SLEEP (Spanje)

I. Opis funkcije gumbov:

(1) **POWER** (Gumb za Vklop/Izklop) :

a. Režim stanja pripravljenosti (privzeto stanje)

b. Vklop/izklop enote.

◆ Ob vklopu enote sveti indikator .

◆ Ob izklopu enote (v stanju pripravljenosti) sveti indikator .

(2) **MODE** (Gumb za preklop funkcij) : Preklopi režim delovanja v ciklusu

Hlajenje (privzeti režim) → Razvlaževanje → Ogrevanje in ponovno vračanje v režim Hlajenje.

a. Režim HLAJENJA

◆ Indikator  sveti.

◆ Indikator  sveti modro.

◆ Ko se kompresor zaustavi, indikator  utripa.

◆ Prikazovalnik  prikazuje nastavljeno toploto.

b. Režim razvlaževanja





◆ Indikator  sveti.


◆ Indikator  sveti zeleno.

◆ Ko se kompresor zaustavi, indikator  utripa.






- ◆ Prikazovalnik  prikazuje kodo „dH“.

c) Režim Ogrevanja HEAT

- ◆ Indikator  sveti.
- ◆ Indikator  sveti rdeče.
- ◆ Ko se kompresor zaustavi, indikator  utripa.
- ◆ Prikazovalnik  prikazuje nastavljeno toploto.

(3) **TEMP.** (Krožni upravljalnik za nastavev temperature in časa) :






a. Režim HLAJENJA/OGREVANJA:

- ◆ Gumb  vrtite v smeri urinih kazalcev – vrednost se bo postopoma povečevala po 1 °C. Maksimalna vrednost je 30 °C (25 °C).
- ◆ Gumb  vrtite proti smeri urinih kazalcev – vrednost se bo postopoma zmanjševala po 1 °C. Minimalna vrednost je 17 °C (15 °C).
- ◆ Med vrtenjem okroglega gumba  bo prikazovalnik  utripal. Ko bo nastavljen, bo prikazovalnik  kazal nastavljeno temperaturo.



b. Režim RAZVLAŽEVANJA:


- ◆ V režimu RAZVLAŽEVANJA je okrogli gumb  neaktiven.

c. URA:


- ◆ Gumb  vrtite v smeri urinih kazalcev – vrednost bo postopoma naraščala uro po uro.
- ◆ Gumb  vrtite proti smeri urinih kazalcev – vrednost bo postopoma upadala uro po uro.
- ◆ Stisnite gumb , preden začnete vrteti okrogli gumb . Med nastavitvijo bo na prikazovalniku  utripal nastavljen čas samodejnega vklopa ali izklopa.





(4) **SPEED** (Okrogli gumb za nastavev hitrosti ventilatorja) :



- a. Gumb  vrtite v smeri urinega kazalca - hitrost se bo spremenila v vrstnem redu od: Nizka (F1) → Srednja (F2) → Visoka (F3) → Samodejna (AU).
- b. Gumb  vrtite v nasprotni smeri urinega kazalca - hitrost se bo spreminjala v obratnem vrstnem redu: Samodejna (AU) → Visoka (F3) → Srednja (F2) → Nizka (F1).
- c. V režimu HLAJENJA lahko nastavite Nizko, Srednjo, Visoko in Samodejno



hitrost. Na prikazovalniku  se prikazuje ustrezen indikator "F1", "F2", "F3" in "AU".


d. Privzeta hitrost ventilatorja je Srednja hitrost (F2).


(5) **TIMER** (Gumb za nastavitev ure za vklopa in izklopa) :


a. Stisnite gumb , da vklopite uro vklopa in izklopa. Indikator  sveti. Ponovno stisnite gumb , da prekličete nastavitev ure. Indikator  bo ugasnil.

b. Ko je enota vklopljena, stisnite gumb  in zavrtite gumb , da nastavite čas zaustavitve med 0 in 24 urami.

c. Ko je enota izklopljena (v stanju pripravljenosti), stisnite gumb  in gumb  zavrtite, da nastavite čas vklopa od 0 do 24 ur.

◆ Pri nastavljanju ure z vrtenjem gumba  v / proti smeri urinih kazalcev se bo vrednost spreminjala po +/- 1 uri.

e. Ko stisnete in držite gumb  1 sekundo medtem ko nastavljate uro, začne vrednost postopoma naraščati.

(6) **SLEEP** (Gumb za funkcijo SPANJE) :

a. Funkcija SPANJE v režimu HLAJENJA:

◆ Indikator  sveti.

◆ Nastavljena temperatura se po 1 uri povečala za 1 °C, po 2 urah za 2 °C in nato temperatura ostane konstantna.



b. Funkcija SPANJE v načinu OGREVANJA:

◆ Indikator  sveti.









◆ Nastavljena temperatura se po 1 uri zmanjša za 1 °C, po 2 urah za 2 °C in nato temperatura ostane konstantna.

c. Funkcija SPANJE ni aktivna v režimu RAZVLAŽEVANJE.


II. Način stanja PRIPRAVLJENOSTI (STANDBY):

V stanju pripravljenosti rahlo svetita samo indikatorja  in .


III. Režim URA (TIMER):

- (1) Razpon nastavitve ure je 0 do 24 h.
- (2) Ko je enota vklopljena, lahko s pomočjo ure nastavite samodejni izklop. Ko je enota v stanju pripravljenosti, lahko s pomočjo ure nastavite samodejni vklop.
- (3) Ko nastavljate uro, lahko z gumbom  ali s vrtljivim gumbom  nastavite zahtevan čas.
- (4) Vedno, ko stisnete gumb TIMER, se vrednost na prikazovalniku  poveča iz "00" → "01"→ vse do "24" in se nato ponovno spremeni v "00".
- (5) Nastavitev samodejnega izklopa
 - a. Za nastavitev samodejnega izklopa stisnite gumb . Na prikazovalniku  utripa nastavljeni čas. Po nastavitvi časa bo čez 5 sekund ponastavil prikaz trenutnega režima delovanja.
 - b. Stisnite gumb  pred nastavljenim časom, da prekličete časovni izklop. Enota se bo izklopila takoj.
- (6) Nastavitev samodejnega vklopa
 - a. Medtem, ko nastavljate časovni vklop, lahko prav tako prednastavite funkcije.
 - b. Stisnite gumb, da nastavite samodejni vklop . Po nastavitvi se na prikazovalniku prikaže preostali čas.
 - b. Stisnite gumb  pred nastavljenim časom, da prekličete časovni vklop. Enota se bo takoj vklopila.
 - d. Po nastavitvi natančnega časa vklopa, lahko enoto še vedno upravljate ali preklapljate na druge funkcije.

IV. Režim SPANJA (SLEEP):


- (1) Po priključitvi napajanja se funkcija Spanje ne bo samodejno vključila.
- (2) Funkcija SPANJE v režimu HLAJENJA:
 - ◆ Indikator  sveti.
 - ◆ Nastavljena temperatura se po 1 uri povečala za 1 °C, po 2 urah za 2 °C in nato temperatura ostane konstantna.

(3) Funkcija SPANJE v režimu OGREVANJA:

- ◆ Indikator  sveti.
- ◆ Nastavljena temperatura se po 1 uri zmanjša za 1 °C, po 2 urah za 2 °C in nato temperatura ostane konstantna.

(4) Funkcija SPANJE ni aktivna v načinu RAZVLAŽEVANJE.

V. Preklop prikaza temperature (°C/°F):

- (1) Temperatura se privzeto prikazuje v stopinjah Fahrenheita (° F).
- (2) V stanju pripravljenosti stisnite in držite gumb  5 sekund, prikaz temperature se bo preklapljal med stopinjami Celzija (° C) in stopinjami Fahrenheita (° C). Na prikazovalniku utripa "88" in se oglasi kratek zvok, ki opozori, da je prikaz temperature vklopljen.

VI. Zaščita:


(1) Zaščita kompresorja


Pred ponovnim zagonom ostane kompresor izklopljen vsaj 3 minute.

(2) Zaščita pred odmrzovanjem

- ◆ Prikazovalnik  prikazuje kodo „dF“.


(b) Enota odmrzuje, ko je njena notranja temperatura prenizka, dokler se ponastavi določena notranja temperatura. Na prikazovalniku se nato ponastavi prikaz glede na funkcijo.

(3) Na prikazovalniku  se prikaže koda "E1", če tipalo temperature zraka odpove. Vsi indikatorji ugasnejo, enota pa se izklopi. Po odpravljanju napake bo enota nadaljevala s prejšnjo operacijo.

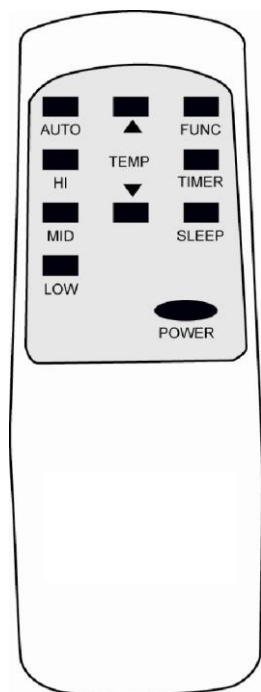
(4) Na prikazovalniku  se prikaže koda "E2", če tipalo temperature izparilnika odpove. Vsi indikatorji ugasnejo, enota pa se izklopi. Po odpravljanju napake bo enota nadaljevala s prejšnjo operacijo.

(5) Zaščita od preliivanja vode

(a) Na prikazovalniku  je koda "E4".

(b) Ko se posodica za izpust napolni z vodo, enota preneha delovati, na zaslonu pa se prikaže koda "E4". Ko je težava odpravljena, bo pogon ostal v stanju pripravljenosti. Za ponoven zagon pritisnite gumb .

FUNKCIJA DALJINSKEGA UPRAVLJALNIKA



1. POWER

2. FUNC

3. TIMER

4. AUTO

5. HI

6. MID

7. LOW

8. SLEEP

9. TEMP.

Vklop/izklop

Izbira režima delovanja

Programiranje ure

Samodejna hitrost ventilatorja

Visoka hitrost ventilatorja

Srednja hitrost ventilatorja

Nizka hitrost ventilatorja


Nočno delovanje (funkcija »Spanje«)

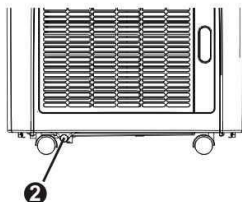
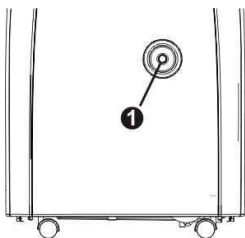
Nastavitev temperature

POMEMBNE INFORMACIJE

Enota skrbi za izparevanje kondenzirane vode in jo spušča skozi odvodno cev.

1. V režimu HLAJENJA ni potrebno nameščati odtočne cevi. Prepričajte se, če je pri delovanju enote odvod zaprt z gumijastim čepom.
2. V režimu OGREVANJE snemite gumijasti pokrovček ① in namestite odtočno gibko cev, da dosežete optimalno ogrevanje.
3. V režimu RAZVLAŽEVANJA snemite gumijasti pokrovček ①, namestite odtočno gibko cev in izključite izpušno cev, da dosežete optimalno razvlaževanje.

※ Ko je odtočna posoda napolnjena z vodo, se na prikazovalniku  prikaže koda "E4". Da delovanje nemoteno teče naprej, snemite gumijasti pokrovček ② s spodnje odtočne odprtine in izlijte vodo. Ko izpustite vodo ponovno stisnite gumb POWER in znova zaženete napravo.



VZDRŽEVANJE

PRED ČIŠČENJEM IZKLJUČITE ELEKTRIČNI KABEL ENOTE.

Zračni filtri

Zračni filtri se nahajajo na levi strani enote.

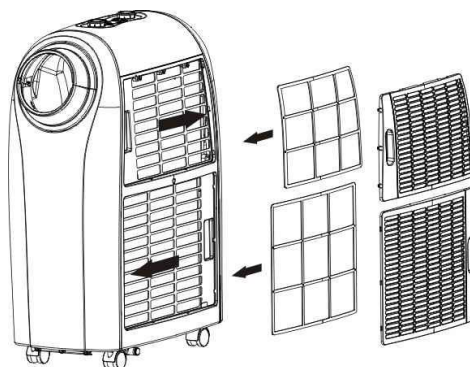
Enostavno jih lahko odstranite tako, da povlečete okvir v smeri puščice.

Kondenzator / Izparilnik

Uporabite sesalnik in ščetko.

Plastični pokrov

Očistite z vlažno krpo in nato s suho očistite do suhega.



NAPAJANJE

1. Preverite pravilnost električne napetosti.
2. Vtič trdno vstavite v vtičnico, da omejite možnost slabega stika ali izbijanja toka.
3. Nikoli ne vlecite vtiča iz vtičnice za napajalni kabel, ker bi ga lahko poškodovali.



MESTO ZA UPORABO

1. Enoto postavite v dovolj velik in dobro prezračevan prostor, da poskrbite za dobro kroženje odvodnega zraka.
2. Naprave nikoli ne dajajte v vodo ali v vlažen prostor, da preprečite nevarnost električnega udara.
3. Enote ne postavljajte na mesto s sočno svetlobo, sicer se lahko zaradi pregrevanja izklopi. Razen tega se lahko spremeni ali neestetsko pobledi tudi barva ohišja.

KORISTNI NASVETI

Naprava je opremljena s posebno toplotno varovalko.

Poskrbite, da naprava ne bo nameščena blizu določenih predmetov (npr. pohištva ali zaves itd.). Blokiranje dovoda zraka lahko močno vpliva na delovanje naprave.

Reševanje težav

1. Servisne informacije

1) Preverjanje mesta

Pred začetkom dela na sistemu z vnetljivim hladilnim sredstvom je treba opraviti varnostne preglede, da bi se zmanjšala nevarnost vžiga hladilnega sredstva.

Pred pričetkom del na sistemu s hladilnim sredstvom je treba upoštevati naslednje napotke.

2) Delovni postopek

Delo je treba opraviti na poseben način, da se zmanjšalo tveganje vnetljivih plinov ali izhlapevanje tekočine pri delu.

3) Preverjanje prisotnosti hladilnega sredstva

Prostor je treba pred in med delom preverjati z ustreznim detektorjem hladilnega sredstva, da strokovnjak pravočasno zazna potencialno vnetljivo stanje.

Prepričajte se, ali je uporabljen detektor primeren za zaznavanje tovrstnega hladilnega sredstva, tj. da ne iskri, je ustrezno zatesnjen ali da gre sam po sebi

za varen aparat.

4) Prisotnost gasilnega aparata

Če je potrebno opraviti kakršnokoli delo pri povišani temperaturi s hladilno napravo ali drugimi pripadajočimi deli, mora biti na voljo ustrezna oprema za gašenje požara. V bližini mesta, kjer dolivate hladilno sredstvo, naj bo pripravljen aparat s gasilnim prahom ali CO₂ (sneg).

5) Brez virov vžiga

Nihče, ki posega v hladilni sistem, ali rokuje s cevmi, ki vsebujejo ali so vsebovali vnetljivo hladilno sredstvo, ne sme uporabiti nobenega vira vžiga na način, ki bi lahko povzročil požar ali eksplozijo. Vsi možni viri vžiga, vključno s kajenjem cigaret, morajo biti nameščeni dovolj daleč od mesta namestitve, popravila, razstavljanja in odstranjevanja, v katerega bi lahko iz okolja prodrlo vnetljivo hladilno. Pred začetkom dela preverite območje okoli naprave in poskrbite, da v bližini ni potencialnih virov nevarnosti požara ali drugih virov vžiga. Tu morajo biti nameščene oznake "Kaditi prepovedano".

6) Območje s prezračevanjem

Pred poseganjem v sistem ali pred začetkom dela pri visokih temperaturah zagotovite, da bo območje odprto ali dovolj prezračeno. Med izvajanjem del mora biti zagotovljeno zadostno prezračevanje. Prezračevanje mora biti dovolj učinkovito, da varno razprši vse izteklo hladilno sredstvo, po možnosti ven, v ozračje.

7) Pregledovanje hladilne opreme

V primeru zamenjave električnih komponent morajo biti sestavni deli ustrezni za določen namen in imeti potrebne parametre. Pri vzdrževanju in servisiranju vedno upoštevajte navodila proizvajalca. V primeru dvoma se posvetujte s tehničnim oddelkom proizvajalca.

Za naprave, v katerih je vnetljivo hladilno sredstvo, so potrebni naslednji pregledi:

- Količina polnila ustreza velikosti prostora, v katerem so nameščeni deli, ki vsebujejo hladilno sredstvo.
- Prezračevalna oprema in prezračevalne odprtine so delujoče in prehodne.
- Če se uporablja posredni hladilni krog, je treba preveriti prisotnost hladilnega sredstva v sekundarnem krogu.
- Oznake na napravi morajo biti še vedno dobro vidne in čitljive. - Nečitljive oznake in napise je potrebno popraviti.
- Hladilne cevi in drugi deli so nameščeni tam, kjer ni verjetno, da bi bili izpostavljeni kateri koli snovi, ki bi lahko povzročila rjavenje delov s hladilno tekočino. Razen če so izdelani iz materialov, ki so naravno odporni proti rjavenju ali so ustrezno zaščiteni.

8) Pregledi električnih naprav

Popravila in vzdrževanje električnih delov morajo vključevati začetne varnostne preglede in postopke pregledovanja delov. Če pride do okvare, ki bi lahko ogrozila varnost, naprava v nobenem primeru ne sme biti priključena na električni tokokrog, dokler težava nebo odpravljena na ustrezen način. Če napake ni mogoče takoj odpraviti, vendar pa mora naprava delovati naprej, je treba uporabiti ustrezno začasno rešitev. Lastnika opreme je potrebno obvestiti, da o tem opozori vse, ki se jih to tiče.

Začetni varnostni pregledi vključujejo:

- Kondenzatorji so prazni: Prazniti je treba na varen način, da preprečite morebitno iskrenje
- Med polnjenjem / odvajanjem hladilnega sredstva ali čiščenju sistema ne smejo biti izpostavljeni električni deli ali prevodniki.
- Naprava je pravilno ozemljena.

2. Popravila zatesnjenih delov

- 1) Pri popraviljanju zatesnjenih delov je treba še pred odstranitvijo zatesnjenih pokrovov izklopiti vse vire električne energije itd.. Če je med popravilom potrebno priključiti napravo na električno omrežje, mora biti na najbolj kritični točki nameščen stalno

delujoč detektor izbijanja električnega toka, ki bo vedno opozoril na potencialno nevarno stanje.

- 2) Z električnimi deli rokujte previdno in v skladu z naslednjimi točkami, da pri delu ne bi mehansko poškodovali ohišja na način, da bi s tem ogrozili varnost uporabnika. Isto velja tudi za poškodbe kabla, preveliko število priključkov, sponke, ki niso izdelane v skladu z originalnimi specifikacijami, poškodbe tesnil, napačen način pritrditve / namestitve tesnila itd..

Prepričajte se, ali je naprava varno montirana.

Poskrbite, da bodo tesnila ali tesnilni materiali vedno nepoškodovana, tako da vedno zanesljivo preprečujejo vdor vnetljivih plinov. Nadomestni deli morajo ustrezati specifikacijam proizvajalca.

OPOMBA Uporaba silikonskega tesnila lahko poškoduje učinkovitost nekaterih vrst naprav za odkrivanje uhajanja plina. Pred začetkom dela ni potrebno izolirati potencialno iskrečih sestavnih delov.

3. • Popravila potencialno iskrečih sestavnih delov

V tokokrog ne priključujte trajnih induktivnih ali kapacitivnih obremenitev, ne da bi se prepričali, da s tem ne boste preseгли dovoljene napetosti ali toka za napravo, ki jo uporabljate.

Pred iskrenjem zavarovani deli so edini tipi delov, s katerimi je mogoče rokovati tudi v prisotnosti vnetljivih plinov v ozračju. Testna naprava mora imeti predpisane parametre. Dotrajane dele menjajte samo z deli, ki jih je priporočil proizvajalec.

Drugi deli lahko povzročijo vžig iztekajočega hladilnega sredstva v ozračju.

4. Kabli

Prepričajte se, ali kabli niso obrabljeni ali načeti, zarjaveli, niso pod prekomernim tlakom, vibracijami, izpostavljeni ostrim robovom ali drugim škodljivim vplivom na okolje. Preveriti je treba tudi vpliv staranja materiala ali trajnih vibracij, ki jih povzročajo npr. kompresorji ali ventilatorji.

5. Odkrivanje vnetljivih hladilnih sredstev

Za iskanje ali odkrivanje poškodb hladilnega sredstva se v nobenem primeru ne

smeye uporabljati pripomočki s potencialnim virom vžiga. Prepovedana je tudi uporaba halogenskega detektorja (ali drugega detektorja z odprtim plamenom).

6. Metode zaznavanja netesnosti

Pri sistemih, ki vsebujejo vnetljivo hladilno sredstvo, so primerne naslednje metode odkrivanja uhajanja tega sredstva.

Za odkrivanje uhajanja hladilnega sredstva so primerni tudi elektronski detektorji uhajanja, čeprav njihova občutljivost bi lahko zahtevala še posebno umerjanje. (Napravo za zaznavanje lahko umerite na mestu brez hladilnega sredstva.) Prepričajte se, ali je detektor primeren za uporabljeno hladilno sredstvo in ne povzroča vžiga. Naprava za zaznavanje uhajanja hladilnega sredstva mora biti umerjena na LFL (spodnjo mejo vnetljivosti) hladilnega sredstva. Prilagoditi jo je treba uporabljenemu hladilnemu sredstvu, da bi bila sposobna določiti ustrezno koncentracijo plina (maks. 25 %).

Za večino hladilnih sredstev se lahko uporabijo raztopine za zaznavanje izpuščanja, vendar se je treba izogibati čistilnim sredstvom z vsebnostjo klora, ker lahko klor reagira s hladilnim sredstvom in povzroči rjavenje bakrenih cevi.

Če obstaja sum za izpuščanje hladilnega sredstva, je treba vse odprte plamene odstraniti/ugasniti.

Če se ugotovi uhajanje hladilnega sredstva in je za popravilo potrebno spajkanje, je treba hladilno sredstvo odstraniti iz sistema ali omejiti (z zapornimi ventili) v delu sistema, ki je varno oddaljen od poškodovanega dela. Pred začetkom in med spajanjem je treba cevni sistem sprati s kisikom brez dušika (OFN).

7. Odvajanje hladilnega sredstva in vakuumsko praznjenje

V hladilni krog z namenom popravila ali kakršnegakoli drugega namena posegajte na običajen način. Zlasti je treba upoštevati znane metode rokovanja z vnetljivim hladilnim sredstvom. Upoštevajte naslednji postopek:

- Odstranite hladilno sredstvo.
- Očistite krogotok z inertnim plinom.
- Vakuumsko izvalcite zrak.

- Ponovno očistite z inertnim plinom.
- Odprite krogotok z rezanjem ali spajkanjem.

Polnilo hladilnega sredstva je treba izliti v ustrezne posode (rezervoarje). Sistem mora biti "izpran" z dušikom brez vsebnosti kisika (OFN), da bi bila zagotovljena varnost. Ta postopek boste morda morali večkrat ponoviti. Za ta postopek se ne sme uporabljati stisnjen zrak ali kisik. Izpiranje se opravi tako, da se vakuumski sistem napolni z dušikom brez kisika (OFN), dokler ne doseže delovni tlak, nato pa se izpusti v ozračje in se vakuumsko izsesa sistem. Ta postopek je treba ponoviti, da iz sistema odteče vse hladilno sredstvo. Po zadnjem polnjenju OFN je treba tlak v sistemu zmanjšati na atmosferski tlak, da bi sistem lahko brezhibno deloval. Ta postopek je nujno potreben predvsem pri morebitnem spajkanju cevi. Prepričajte se, ali izhod črpalke ni preblizu vira vžiga in ali je prostor dovolj prezračen.

8. Postopki polnjenja hladilnega sredstva

Razen običajnih postopkov polnjenja morajo je treba upoštevati naslednje zahteve:

- Zagotovite, da pri uporabi polnilne naprave ne pride do onesnaženja z drugimi hladilnimi sredstvi. Gibke cevi ali cevni sistem morajo biti čim krajše, da se zmanjša količina hladilnega sredstva v njih.
- Posode (rezervoarji) morajo stati v pokončnem položaju.
- Pred dopolnjevanjem hladilnega sredstva v sistem preverite, ali je hladilni sistem ozemljen.
- Po končanem polnjenju, označite informacije o polnjenju na etiketi sistema (če še to ni storjeno).
- Posebej je treba paziti, da se hladilni sistem ne prepolni s sredstvom. Pred polnjenjem sistema je treba izvesti tlačni preskus z dušikom in brez vsebnosti kisika (OFN). Po končanem polnjenju s hladilnim sredstvom je treba pred začetkom delovanja sistema preveriti morebitno neželjeno uhajanje hladilnega sredstva. Naslednji preskus tesnosti je potrebno izvesti še pred zapustitvijo mesta.

9. Odstranjevanje dotrajane naprave

Pred izvajanjem tega postopka je nujno, da strokovnjak popolnoma spozna napravo

in vse njene elemente in lastnosti. Priporočamo uporabo preizkušene postopke varnega odstranjevanja vseh hladilnih sredstev. Pred opravljanjem dela je treba vzeti vzorec olja in hladilnega sredstva, v kolikor bi bila potrebna analiza za ponovno uporabo recikliranega hladilnega sredstva. Pred začetkom mora biti na voljo vir električne energije:

a) Spoznajte napravo in način njenega delovanja.

b) Sistem izključite iz električnega omrežja.

c) Pred začetkom dela se prepričajte, če:

- Če je potrebno, je na voljo mehanska oprema za ravnanje z rezervoarji in

kontejnerji.

- Na voljo je vsa osebna zaščitna oprema in se uporablja pravilno.
- Postopek odvajanja hladilnega sredstva naj stalno nadzira usposobljena oseba.
- Črpalke in posode (rezervoarji) morajo biti skladni z ustreznimi standardi.

d) Hladilno sredstvo izlijte iz sistema, če je mogoče.

e) Če vakuumskega načina ni mogoče opraviti, pripravite razdelilnik tako, da lahko sredstvo izteka iz različnih delov sistema.

f) Pred zagonom hladilnega sredstva postavite posodo za hladilno sredstvo na tehniko.

g) Zaženite črpalko in upoštevajte navodila proizvajalca.

h) Ne polnite posod preveč. (Ne več kot 80% prostornine tekočega polnila).

i) Niti začasno ne prekoračite največjega delovnega tlaka v posodi (rezervoarju).

j) Ko bodo posode pravilno napolnjene in delovni postopek končan poskrbite, da bodo vse posode in črpalka nemudoma odstranjene z mesta polnjenja ter da bodo vsi zaporni ventili naprave zaprti.

k) Odvzeto hladilno sredstvo se ne sme uporabljati za polnjenje druge klimatske naprave, razen če je bilo pred tem očiščeno in strokovno pregledano.

10. Oznake

Naprava mora biti označena z etiketo in informacijo, da je bila odstranjena iz uporabe in da je popolnoma brez hladilnega sredstva. Na etiketi morata biti datum

in podpis. Preverite, ali naprava vsebuje etikete z oznakami, da naprava vsebuje vnetljivo hladilno sredstvo.

11. Odvajanje in recikliranje hladilnega sredstva

Pri odstranjevanju hladilnega sredstva iz sistema zaradi popravila ali odlaganja priporočamo, da postopate po preizkušenih postopkih za varno odstranjevanje celotnega hladilnega sredstva.

Pri prelivanju hladilne tekočine v rezervoarje se prepričajte, da ste uporabili samo ustrezne posode za reciklažo hladilnega sredstva. Prepričajte se, ali je na voljo zadostno število rezervoarje za shranjevanje celotnega polnila, ki je v sistemu. Vsi rezervoarji, ki jih želite uporabiti, morajo biti namenjeni za izlito hladilno sredstvo in morajo biti ustrezno označeni (npr. posebni rezervoarji za reciklažo hladilnega sredstva). Rezervoarji morajo biti opremljeni z varnostnim ventilom in ustreznimi zapornimi ventili v neoporečnem in uporabnem stanju. Pred odlivanjem hladilne tekočine je treba prazne rezervoarje vakuumsko posesati in jih po možnosti ohladiti.

Črpalke morajo biti dobrem obratovalnem stanju; zraven morajo biti navodila za uporabo in morajo biti primerne za črpanje vnetljivih hladilnih sredstev. Razen tega mora biti na voljo set umerjenih tehtnic v dobrem in uporabnem stanju. Gibke cevi, ki prav tako morajo biti v dobrem in uporabnem stanju naj so dobro zatesnjene. Pred uporabo črpalke preverite, ali je v dobrem stanju. Mora biti pravilno vzdrževana, ustrezni električni deli zavarovani, da se prepreči morebiten vžig v primeru iztekanja hladilnega sredstva. Če dvomite, se posvetujte s strokovnjakom.

Izlito hladilno sredstvo je treba vrniti dobavitelju hladilnega sredstva v ustrezni posodi (rezervoarju) za reciklažo in uporabiti ustrezno obvestilo o prevozu odpadkov. Ne mešajte različnih vrst hladilnega sredstva v servisnih enotah, še posebej pa ne v rezervoarjih.

Če želite demontirati kompresor ali odstraniti olje iz kompresorja, se prepričajte, ali je dovolj odstranjen zrak iz sistema, da v olju zanesljivo ne ostane niti malo vnetljivega hladilnega sredstva. Odračevanje je treba opraviti, še preden kompresor vrnete

dobavitelju. Za pospešitev tega postopka lahko uporabite le električno ogrevanje ohišja kompresorja. Če se olje izprazni iz sistema, je treba upoštevati ustrezne varnostne ukrepe.

Parametri varovalke naprave

Tip: 5ET ali SMT Napetost: 250V Tok: 3,15 A

Reševanje težav

<i>Koda</i>	<i>Možen vzrok</i>	<i>Rešitev</i>
E1:	Kratek stik tipala temperature zraka ali okvara na elektronski plošči.	Kontaktirajte serviserja in zahtevajte popravilo.
E2	Kratek stik tipala temperature izmenjevalca zraka ali okvara na elektronski plošči.	Kontaktirajte serviserja in zahtevajte popravilo.
E4	Odtočna posoda je polna.	Izvlcite gumijasti čep odtoka, ki se nahaja v spodnjem delu enote in izpustite vodo.

SPECIFIKACIJA

Oznaka modela	APA-14P
Tip električnega toka	220-240 V / -50 Hz
Nazivna vstopna zmogljivost (EN60335) Hlajenje Ogrevanje	1535 W 1290 W
Zmogljivost hlajenja	4000 W
Moč ogrevanja	4000 W
Razvlaževanje	70 litrov na dan
Hladilno sredstvo	R290 / 0,27kg
Dovoljeni delovni tlak	
Sesalni	0,6MPa (6Kgf/cm ²)
Praznjenje	2,5MPa (25Kgf/cm ²)
Maksimalni delovni tlak	4,0MPa (40Kgf/cm ²)
Dimenzije (mm)	300 (Š) × 550 (G) × 790 (V)



Ta simbol opozarja, da tega izdelka se ne sme odlagati v državah EU skupaj z običajnimi gospodinjskimi odpadki. Da omejite potencialno onesnaževanje okolja ali poškodbe zdravja ljudi zaradi nekontroliranega odlaganja odpadkov, ga odgovorno predajte v reciklažo, za vnovično uporabo sekundarnih materialnih virov. Za prevzem uporabljene opreme se obrnite na ustrezno odlagališče odpadkov ali na prodajalca, pri katerem ste kupili napravo, da zagotovite varno recikliranje izdelka.

Uporabljeno hladilno sredstvo

Informacije, ki se nanašajo na uporabljeno hladilno sredstvo

Naprava je napolnjena z vnetljivim hladilnim sredstvom R290. Za vzdrževanje in odstranjevanje mora poskrbeti kvalificirano osebje.

Vrsta hladilnega sredstva: R290 (Propan)

Molekulska formula za hladilno sredstvo R290: $\text{CH}_3\text{CH}_2\text{CH}_3$

Količina hladilnega sredstva: glej nalepko proizvajalca, **hermetično zaprt sistem**.

Vrednost GWP: 3

GWP = Global Warming Potential (potencial globalnega segrevanja)

Proizvajalec, pooblaščen zastopnik

Proizvajalec: SINCLAIR CORPORATION Ltd., 1-4 Argyll St., London, UK

Pooblaščen zastopnik SINCLAIR Global Group s.r.o., Purkyňova 45, Brno 612 00, Czech Republic

Naprava je izdelana na Kitajskem (Made in China)

Kontakt za servisno podporo

Servis - v garanciji in izven garancije

V primeru okvare, težav s kakovostjo ali drugih, izključite napravo iz električnega omrežja in se prosim obrnite na lokalnega prodajalca ali pooblaščen servisni center.

Kontaktna telefonska številka: (0)59 051 160, VitaTerm d.o.o. ob delavnikih v času od 8:00 - 16:30 ure.

Informacije o izdelkih boste našli na: www.coolexpert-world.com

Pišite nam: info@coolexpert-world.com

Telefonska številka za klic v sili: 112

